
RAPPORT D'ACTIVITÉS 2021 & PROJET 2022

SFR CAMPUS DE LA MER - N° RNSR : 201924103W



Structure Fédérative de Recherche



Sommaire

1. Synthèse et faits marquants depuis 2019	3
2. Bilan des activités 2021	5
2.1. Appels à projets 2021	5
2.2. Exécution du budget 2021	7
2.3. Communication	7
2.4. Réunions et conseils	8
2.5. Intégration nouveaux membres	8
2.6. Animation	9
3. Projet et feuille de route pour 2022	11
3.1. Budget prévisionnel	11
3.2. AAP 2022	11
3.3. Prise en compte de l'avis du CS 2021	13
3.4. Suite de la mise en place de la Gouvernance	13
3.5. Continuer à faire commun	13
3.6. Continuer à se faire connaître	14
4. Annexes	16
4.1. Texte de l'AAP 2021	16
4.2. Ordres du jour des réunions et conseils	17
4.3. Avis du CS interne du 05/07/2021	18
4.4. Réponse à l'avis formulé par le conseil scientifique en 2021	21
4.5. Liste des membres du Bureau élargi (MAJ septembre 2021)	22
4.6. Organigramme (MAJ décembre 2021)	23
4.7. Carte des laboratoires membres	24
4.8. Liste des membres du Campus de la Mer (MAJ décembre 2021)	25

1. Synthèse et faits marquants depuis 2019

Ce document rapporte brièvement les activités de la SFR durant l'année 2021.

La SFR a officiellement été créée le 17 octobre 2019. Une convention collective cadre le fonctionnement de la structure. Les annexes 2 (responsables laboratoires et leurs représentants) et 4 (liste des personnels) de cette convention ont été remises à jour et sont annexées au présent document.

Pour mémoire, La SFR est administrée par :

- une équipe de direction
- un Bureau, composé de l'équipe de direction et des responsables d'axes (cf Annexe 1 de la convention) ;
- un Bureau élargi, composé du bureau ainsi que des directeurs de laboratoires ou de leurs représentants (cf Annexe 2) ;
- un Conseil Scientifique ;
- le Conseil des Tutelles (cf Annexe 3);
- l'Assemblée Générale.

L'équipe de direction (3 membres) est composée comme suit :

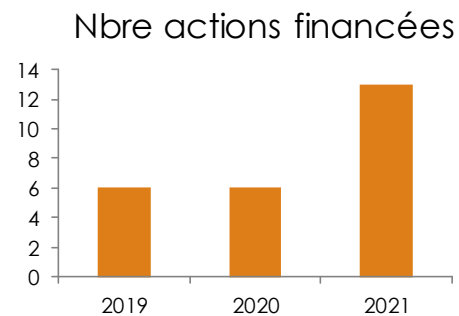
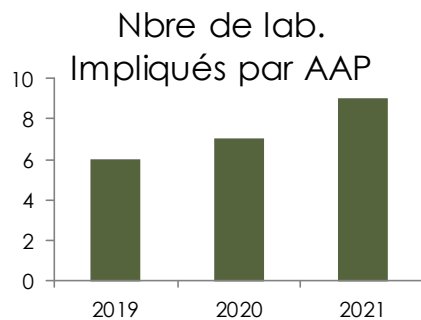
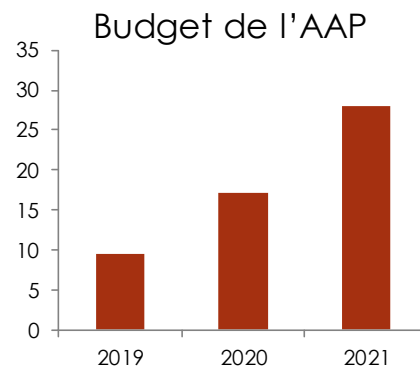
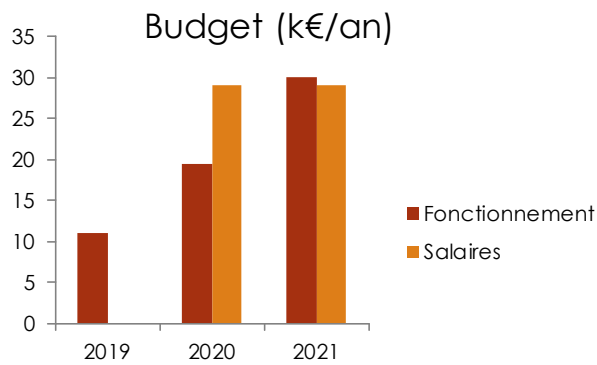
Sébastien Lefebvre (LOG, Directeur), Thierry Grard (BioEcoAgro, Directeur adjoint), Catherine Roche (TVES, Directrice adjointe).

Les responsables d'axes (6 membres) sont :

Paul Marchal (LRH, co-resp Axe 1), Mélanie Gay (LSA, co-resp Axe 1), Frida Lasram (LOG, co-resp Axe 2), Éric Masson (TVES, co-resp Axe 2), Serge Reboul (LISIC, co-resp Axe 3), Cédric Jamet (LOG, co-resp Axe 3).

Les faits marquants pour l'année 2021 sont les suivants :

- le budget 2021 a été caractérisé par une nouvelle augmentation par rapport aux années précédentes (30k€ HT). À la contribution de l'ULCO de 15k€ et de U. Lille de 4.5 k€ se sont ajoutés les contributions complètes de l'Ifremer de 5 k€ et de l'ANSES 5 k€. A ceci, s'ajoute un CDD de technicien d'un an sur support ULCO qui a permis le recrutement d'Anaïs Zamiaara depuis février 2020 (contrat renouvelé en Février 2021 et 2022). Au total, le budget s'élève à environ 60 k€ par an.
- L'essentiel du budget (28 k€ HT) a été une nouvelle fois utilisé pour un AAP interne qui s'est déroulé en deux phases. Au final, 13 actions ont été financées (et 17 ont été instruites) soit le double des années précédentes. Le nombre de laboratoires impliqués dans ces actions est en constante augmentation (9 en 2021). Pour rappel, les règles d'attribution ont été assouplies depuis l'AAP 2020 afin de favoriser l'interdisciplinarité au sein des laboratoires et non plus seulement entre laboratoires ;
- La situation COVID a perturbé la réalisation de certaines actions financées lors de l'AAP mais moins qu'en 2020 ;
- La mise en place de la gouvernance s'est poursuivie avec la première assemblée générale de la SFR qui s'est déroulée le 5 juillet 2021. Le conseil scientifique interne s'est réuni pour la deuxième fois et a formulé un deuxième avis ;
- Le site internet de la structure créé en mai 2020 a été régulièrement alimenté, et une newsletter semestrielle a été lancée en mai 2021 ;



- Les membres du bureau se sont réunis 6 fois dans l'année et le bureau élargi a été convoqué 1 fois ;
- Un effort particulier a été réalisé cette année sur les volets animation et médiation avec plusieurs évènements :
 - Journées des étudiants de l'axe1 (master, thèse, juin 2021)
 - Workshop international « *Interactions hôte-parasite et leurs effets sur le fonctionnement des écosystèmes marins* » (Octobre 2021)
 - Colloque international « *Détroits* » (Novembre 2021)
 - Journée d'étude autour des techniques d'observation LIDAR-RADAR (décembre 2021)
 - Stand aux fêtes de la mer de la communauté d'agglomération du boulonnais (juillet 2021)
- De nouveaux membres se sont joints à la structure. Fin 2020, l'UR 4493 LPCA (Laboratoire de Physico-Chimie de l'Atmosphère) a rejoint la structure et nous recensons maintenant l'ensemble des personnels permanents et non-permanents sur des thématiques « mer et littoral » des laboratoires. Ceci porte le nombre de laboratoires à 12 et le nombre de membres à plus de 230.
- Plusieurs objectifs vont mobiliser les membres de la SFR en 2022. Une première réunion du conseil scientifique externe sera l'occasion de réaliser un bilan à mi-parcours de la structure. Nous souhaitons également formaliser des plateformes de compétences. Enfin, une réflexion sera menée sur l'opportunité de créer un observatoire homme-milieux afin de fédérer SHS et sciences exactes autour d'un objectif commun.

2. Bilan des activités 2021

2.1. Appels à projets 2021

Texte complet de l'AAP 2021 en annexe n°1

Calendrier :

AAP 2021-phases 1 & 2

Une première date limite de réponse a été fixée au **1^{er} novembre 2020**. La décision d'attribution a été communiquée le 13 novembre 2020. Une deuxième date limite a été fixée au **31 janvier 2021**, pour les projets nécessitant un temps de montage plus long. La décision d'attribution a été communiquée le 15 février 2021.

AAP 2021 sur liste complémentaire

Sur décision des membres du Bureau, 5 porteurs d'actions non financées en première instruction et placées sur liste complémentaire lors de l'AAP 2021 ont été resolicités en priorité le 21/06/2021 pour un nouveau dépôt de candidature. Des fonds supplémentaires ont pu être dégagés. Les candidatures ont été instruites le 02/07/2021, et les résultats ont été annoncés le 06/07/2021.

Fonds d'urgence « COVID »

Un fonds d'urgence « COVID » a été lancé le 21/09/2021 afin d'aider financièrement les porteurs d'actions soutenues en 2019 et 2020 directement impactés par la situation sanitaire. Les résultats ont été annoncés le 30/09/2021.

Rappel des conditions de l'AAP 2021 :

Les objectifs de l'AAP 2021 étaient les mêmes que ceux des AAP précédents :

- soutenir les actions d'animation scientifique (organisation de réunions, d'ateliers, invitations de personnalités extérieures, site web...);
- soutenir les projets émergents et les actions de projet en cours nécessitant un co-financement (frais de fonctionnement, rémunérations de stages);
- soutenir la valorisation des travaux communs (publications, conférences...);
- inciter aux partenariats régionaux, nationaux et internationaux (organisation de rencontres entre partenaires) en vue du dépôt d'un projet;
- soutenir la mise en place de plateformes de compétences (méthodologie commune, ensemble d'équipement).

Pour cet AAP 2021, la limite du soutien financier était aux alentours de 10 k€.

Résultats :

AAP 2021 - Phase 1 : 3 demandes reçues et éligibles intégralement (actions 1 à 3) pour un montant total de 7 710 € HT environ

AAP 2021 - Phase 2 : Sur les 14 demandes reçues, 8 actions ont été soutenues (actions 4 à 11) pour un montant total de 12 125 € HT

AAP sur liste complémentaire : 5 porteurs d'actions non financées en phase 1 ont été resolicités et 4 actions ont été soutenues. Les actions 12 et 16 ont été financées partiellement et les actions 13 et 14 intégralement, pour un montant global de 6 257 euros HT.

Fonds d'urgence « COVID » : action 15 soutenue à hauteur de 1 500 € HT

Actions soutenues suite aux appels à projets 2021 :

2021.1. Soutien au projet interdisciplinaire LOG (J.-Y. Reynaud, F. Adou, R. Ouchaou, A. Trentesaux, S. Ventalon, R. Abraham, E. Armynot du Châtelet) en collaboration avec le M2C Caen (B. Tessier) : « [Géoradar terrestre basse fréquence : application à la géomorphologie et stratigraphie haute résolution en domaine littoral](#) ». Financement d'un stage de Master 2 en géosciences du littoral. Montant total de 3 057€ HT.

Produit : stage de Master 2 d'une durée de 5 mois de Franck Adou

2021.2. Soutien au projet interdisciplinaire LOG (F. Schmitt, A. Héquette) en collaboration avec le M2C Rouen (I. Turki) : « [Suivi statistique de la dynamique des galets intertidaux lors de tempêtes](#) ». Cette action est soutenue à hauteur de 1 323 € HT

(achat de consommables et frais de mission).
Produit : production d'outil (base de données)

2021.3. Soutien à une collaboration LOG (C. Jamet, V. Vantrepotte) / LISIC (A. Alboody, M. Puigt, G. Roussel) dans le cadre du projet « [Fusion Spectro-Spatio-Temporelle d'Images Sentinel-2 et Sentinel-3](#) ». Financement de 6 mois de stage de Master 2 pour un montant total de 3 330 € HT.

Produit : rapport de stage de Cheick Tidiani Cissé « Fusion spatio-spectro-temporelle d'images satellites. Applications aux données Sentinel-2 et Sentinel-3 », 5 octobre 2021.

2021.4. Organisation d'un atelier thématique international « [Interactions hôte-parasite et leurs effets sur le fonctionnement des écosystèmes marins](#) » à Boulogne-sur-Mer. Collaboration ANSES LSA (M. Gay), IFREMER LRHBL (P. Cresson) soutenue à hauteur de 3 063 € HT.

Produit : organisation d'un colloque international avec invitation de 3 conférenciers

2021.5. [ANNULÉE SUITE À UNE RÉORGANISATION DU PLAN DE DÉPENSES] Soutien au projet « [THREpiCo - Tourisme dans les Hauts-de-France face au Risque Epidémique Covid-19](#) » (L. Voltaire). 2 000 € HT accordés pour cette action interdisciplinaire de TVES.

2021.6. Organisation d'un séminaire étudiant pour partager les travaux en cours menés par les étudiants en thèse et en Master, s'inscrivant dans l'Axe 1. 139€ HT accordés pour contribuer à l'organisation. Collaboration LRHBL (P. Marchal) – LSA (M. Gay).

Produit : séminaire d'étudiants en Master animé par la SFR (Boulogne-sur-Mer, 7 juin 2021)

2021.7. Soutien à une collaboration existante LOG (A. Sentchev, F. Schmitt) – LPCA (P. Augustin, M. Fourmentin, A. Sokolov) dans le cadre du [projet EphEMER \(Étude des Phénomènes météorologiques et leurs impacts sur la production Eolienne en MER\)](#). Action soutenue à hauteur de 3 100 € HT (frais de mission et achat de matériel)

Produits : publication commune et communication orale

2021.8. Soutien à la collaboration tripartite LOG-LERBL-LISIC pour l'étude des données des campagnes IBTS et CGFS 2019/2020 dans le cadre de l'action « [Étude des liens diversité – production primaire des microalgues par approche automatisée couplées à des techniques Geometric Machine Learning](#) ». 1 283€ HT accordés pour la gratification de 3 mois de stage informatique.

Produits : rapport scientifique sous Archimer, communication internationale, mise à disposition d'une base qualifiée FRRF auprès de la communauté scientifique via Seanoé (référencement via un DOI), soumission d'une publication en 2021.

2021.9. [REPORTÉE] Soutien à la valorisation de projets collaboratifs sur la résistance bactérienne aux antibiotiques dans le milieu marin ([ValoRes](#)). 1526 € HT accordés pour le financement de frais de publication. Action LSA-LRHBL (T. Brauge)

2021.10. Soutien à la thèse RESASTOCK (Consolihese) « [Étude des gènes de résistance aux antibiotiques d'intérêt clinique au sein d'un réseau trophique marin et impact en santé humaine](#) ». Collaboration LSA-ANSES (T. Brauge, G. Midelet) – BioEcoAgro (C. Le Bris) soutenue à hauteur de 500 € HT (frais d'inscription à un colloque international).

Produit : participation à un congrès national (16e congrès national de la SFM, Nantes, 22 au 24 Septembre 2021)

2021.11 Soutien à une action émergente TVES (C. Roche, F. Guiziou) - LARJ (F. Davansant, F. Guiziou) pour la création d'un [observatoire interdisciplinaire et international des détroits](#). Financement de 4 mois de stage de Master 1, aide au financement d'un colloque international et frais de mission (4 038 €HT).

Produits : organisation du Symposium international « Détroits/Straits » (Boulogne-sur-Mer, 24 au 26 novembre 2021) ; publication d'ouvrage (actes du colloque) ; publication d'articles dans des revues nationales et internationales.

2021.12 Achat de consommables de laboratoire pour soutenir le projet « [Flux de calcite pélagique dans la colonne d'eau et implications pour les échanges de CO2 entre l'atmosphère et l'océan en contexte d'acidification océanique](#) ». Collaboration entre les axes « océanologie » et « géosciences » du LOG (A. Delegrange, M. Hermoso). Action soutenue à hauteur de 1 839 € HT.

Produits : article scientifique dans une revue de rang A, présentation dans une conférence internationale

2021.13 Achat de produits chimiques et consommables de laboratoire en soutien au projet « [Conception et caractérisation de capteurs chimiques de cadmium et de mercure opérationnels en milieu marin \(CapChimCd/Hg\)](#) ». Collaboration entre l'équipe 'verres' et l'équipe 'modélisation' du LPCA soutenue à hauteur de 2 498 € HT (M. Bokova, M. Kassem, A. Cuisset, A. Sokolov)

Produit : développement de verres spécifiques pour la mise au point de capteurs chimiques de métaux lourds susceptible de conduire à un dépôt de brevet

2021.14. [REPORTÉE EN 2022] Soutien au projet « Étude des risques d'érosion et de mouvements gravitaires par photogrammétrie aéroportée à très haute résolution spatiale par drone » (E. Blaise). Cette action LOG/TVES est soutenue à hauteur de 2 000 € HT.

2021.15. Financement d'une « quatorzaine » imposée dans le cadre d'une campagne de terrain sur l'archipel de Kerguelen du 15 novembre 2021 au 20 février 2022. Collaboration LOG (É. Armynot du Châtelet, M. Herlédan) / TVES (E. Masson) qui s'inscrit dans le cadre du programme de recherche de l'Institut Polaire Paul Emile Victor 1200 EnviKer ([Characterization and monitoring of environments and paleoenvironments of Kerguelen using testate amoebae](#)). Montant total : 1 500 € HT.

Produit : production d'outil (base de données)

2021.16. Soutien au projet « Étude Haute-Fréquence de la DYNnamique des Communautés PHYtoplanctoniques côtières au cours d'un bloom printanier (DYNCOPHY-HF) ». Achat de pièce pour la maintenance d'un cytomètre en flux automatisé (1 920 € HT). Collaboration LOG (F. Artigas) - LERBL (A. Lefebvre)

Produit : production d'outil (base de données)

2.2. Exécution du budget 2021

Pour l'année 2021, la SFR a bénéficié de 4 contributions : 15 k€ HT de l'ULCO, 4,75 k€ HT de l'ULille, 5 k€ HT de l'Ifremer et 5 k€ HT de l'ANSES. Le budget global a été presque totalement consommé (reliquat de 440 €). Treize actions ont été soutenues pour des montants variant de 140 € HT à 4 000 € HT environ.

Les dépenses de fonctionnement ont été de l'ordre de 3 000 € HT.

Bilan budget 2021 :

BUDGET 2021 HT	VENTILATION		CONSOMMATIONS HT		SOLDE HT
	FONCTIONNEMENT	AAP	FONCTIONNEMENT	AAP	
32 250,00 €	3 015,00 €	29 235,00 €	2 937,90 €	28 872,20 €	439,90 €

En 2021, le budget de fonctionnement global de la SFR s'élevait à 60 k€ environ (recettes + salaire)

2.3. Communication

- **Site internet**

L'objectif du site web, publié depuis le 16 mai 2020, est de fournir une vitrine numérique à la structure : il centralise les informations concernant l'organisation, l'actualité et les appels à projets du Campus de la Mer. Il permet également de mettre en valeur les productions scientifiques communes entre laboratoires et les résultats produits suite aux AAP internes.

Une nouvelle rubrique, l'**annuaire des acteurs** (<https://sfr-campusdelamer.univ-littoral.fr/annuaire-des-acteurs/>) recense l'ensemble des personnels inscrits à la SFR par laboratoire. Ces tableaux permettent de renseigner les disciplines, compétences et objets d'étude des acteurs (recensement en cours auprès des directeurs d'unités).

Informier les personnels des compétences existantes dans la SFR est un objectif fort pour les prochains mois car cela permettra de faciliter la création de plateformes de compétences et les interactions au sein de la SFR.

- **Newsletter**

Lancée en 2021, elle informe les membres de la SFR sur l'organisation de la SFR, les activités en cours et les actualités. Deux numéros, disponibles sur le site internet de la SFR, ont donc été diffusés en 2021.



[Consulter la newsletter n°1 - MAI 2021](#)



[Consulter la newsletter n°2 – DÉCEMBRE 2021](#)

2.4. Réunions et conseils

Ordres du jour des réunions en annexe n° 2

08/01/2021	Réunion du Bureau
05/02/2021	Réunion du Bureau
23/04/2021	Réunion du Bureau
02/07/2021	Réunion du Bureau
05/07/2021	Assemblée générale
16/09/2021	Réunion du Bureau
22/10/2021	Réunion du Bureau
14/12/2021	Réunion du Bureau élargi

Conseil Scientifique interne du 18/05/2021

Article 3.4 de la Convention collective : Il est composé de membres proposés par la direction et validés par le bureau, choisis en raison de leurs compétences scientifiques et respectant les sensibilités thématiques de la SFR. Il est composé de membres internes à la SFR. La mission du CS interne est de donner un avis sur les orientations scientifiques de la SFR. Il comprend au maximum dix (10) membres. Le CS interne se réunit au moins une fois par an (Cette fonction n'est pas cumulable avec une participation au bureau élargi).

Le Conseil scientifique interne est composé de 9 membres : Émilie Poisson Caillaut (LISIC), Vincent Herbert (TVES), Mariantonia Lo Prete (TVES), Périne Doyen (BioEcoAgro), Sébastien Monchy (LOG), Viviane Bout (LOG), Thomas Brauge (ANSES LSA), Carolina Giraldo (IFREMER LRHBL), Pierre Cresson (IFREMER LRHBL).

Ordre du jour : Avis sur les orientations scientifiques de la SFR.

Avis du CS du 05/07/2021 en annexe n° 3

2.5. Intégration nouveaux membres

Dans le cadre du recensement des compétences amorcé en 2021, les directeurs d'unités ont été invités à transmettre la liste à jour de leurs personnels membres de la SFR.

Le Campus de la Mer fédère à ce jour :

- 169 enseignants-chercheurs, chercheurs et ingénieurs (105,5 équivalent temps plein)
- 41 doctorants et post-doctorants ;
- 26 personnels techniques.

2.6. Animation

- **Séminaire étudiant de l'axe scientifique 1 de la SFR (7 juin 2021, Boulogne-sur-Mer)**

L'objectif de ce séminaire étudiant était de partager les travaux en cours au sein des différents laboratoires partenaires, et plus particulièrement ceux engageant des recherches dans le premier axe scientifique de la SFR : « Interactions, Ressources et Milieux Impactés » dont l'objectif est de comprendre la structure et la dynamique des écosystèmes marins ainsi que les interactions au sein de la biodiversité, sous contraintes de l'exploitation ou de la pollution. Le séminaire étudiant a permis de partager les travaux en cours menés par les étudiants en thèse et en Master au sein des différents laboratoires de la SFR Campus de la Mer impliqués dans l'Axe 1, et a permis en outre à ces étudiants de bénéficier d'un regard informel extérieur sur leurs travaux, avant que ceux-ci ne soient évalués formellement à l'occasion de leur soutenance.



- **Workshop international « ParEco » (28 et 29 octobre 2021, Wimereux)**

Co-organisé par Mélanie Gay (Laboratoire de Sécurité Alimentaire - ANSES) et Pierre Cresson (Laboratoire Ressources halieutiques de Boulogne-sur-Mer - IFREMER), et soutenu par la SFR, cet atelier thématique international a permis de recueillir des connaissances sur les interactions hôte-parasite et leurs effets sur le fonctionnement des écosystèmes marin.



- **Colloque international « Détroits, pour une étude interdisciplinaire et internationale » (24, 25 & 26 novembre 2021)**

Ce colloque international parrainé par le Ministère de la Mer a permis de croiser les regards, terrains et objectifs, de s'interroger sur une nouvelle manière de travailler en interdisciplinarité marquée afin d'identifier les dynamiques de ces objets majeurs des océans, mers et territoires. De nombreuses thématiques ont été abordées : géographiques, économiques, écologiques, historiques et géostratégiques... Des personnalités de premier rang sont intervenues en présentiel ou en distanciel pour ce premier rendez-vous sur les rivages du Pas-de-Calais, notamment la Pr Nilüfer Oral (National University of Singapour et Commission du droit international des Nations unies), Pr Robert Beckman (CIL Singapour), Pr Frédéric Lasserre (Québec, Université de Laval), Pr Hervé Baudu (ENSM, académicien de Marine), l'amiral Alain Oudot de Bainville (ancien Chef d'état-major de la Marine nationale), Pr Martin Ndende (Université de Nantes, représentation onusienne à l'Union africaine)... Une place importante a aussi été accordée à de jeunes chercheurs.

Porteurs scientifiques : Catherine Roche (TVES – ULCO), Frédéric Davansant (LARJ – ULCO), François H. Guiziou (TVES-LARJ – ULCO)

- **Journée d'étude autour des techniques d'observation LIDAR-RADAR (1er décembre 2021, Calais)**

Serge Reboul et Cédric Jamet, coordinateurs de l'axe 3 « Méthodologie Commune » de la SFR, ont organisé une journée d'étude autour des techniques d'observation lidar et radar. 19 membres ont participé à cette journée afin de présenter les travaux des différents laboratoires de la SFR travaillant et/ou utilisant ces techniques d'observation et de discuter de potentielles collaborations. Ces présentations ont permis de dresser un bilan des compétences et besoins des participants sur les techniques lidar et radar. Une table-ronde a suivi permettant de partager les expériences et intérêts et d'établir des projets en commun. Les discussions ont conduit à proposer un site atelier pour effectuer des mesures radar et lidar et voir la complémentarité entre les approches.

- **Médiation scientifique : Édition 2021 des Fêtes de la Mer (8 au 11 juillet, Boulogne-sur-Mer)**

Le Campus de la Mer était présent sous le stand dédié à la recherche, au développement, à l'innovation, à l'emploi et à la formation maritime, à la médiation scientifique et culturelle.

Diverses animations ont été proposées au grand public :

- expériences ludiques et pédagogiques en lien avec le vent : machine à tornade, maquette d'éolienne, etc (LPCA)
- présentation de posters scientifiques : « Les reines du bar » (BioEcoAgro), « Observation de la Terre à l'aide de signaux de Géopositionnement Par Satellites » (LISIC), « Fusion d'images satellitaires multirésolution (espace, spectre, temps) pour l'observation de la terre/mer » (LISIC)
- exposition sur la pêche de loisir dans le Boulonnais (projet PEROPALE, TVES-LISIC-LARJ)
- présentations vidéo : « TERAFOOD, la technologie pour lutter contre le gaspillage alimentaire » (LPCA), « TERAFOOD : Surveillance de la fraîcheur du saumon par spectroscopie THz » (LPCA), « Pêche récréative sur la Côte d'Opale : quelles pratiques pour une meilleure gouvernance des littoraux ? » (TVES-LARJ-LISIC)



3. Projet et feuille de route pour 2022

Le bureau élargi s'est réuni le 14 décembre 2021 pour définir les actions à mener pour l'année à venir. Les points ci-dessous ont été délibérés.

3.1. Budget prévisionnel

Pour l'année 2022, la SFR bénéficiera de 4 dotations de fonctionnement pour un montant total de 29 600 € (15 k€ de l'ULCO, 4,6 k€ de l'ULille, 5 k€ de l'Ifremer et 5 k€ de l'ANSES)

27,8 k€ sont fléchés vers l'AAP 2022 et 1,8 k€ vers l'animation et le fonctionnement général.

À ces moyens, s'ajoute le renouvellement de l'attribution par l'ULCO d'un poste de CDD de technicien pour un an (jusqu'en février 2023).

Budget prévisionnel SFR_2022

	ULCO	ANSES	IFREMER	ULILLE	TOTAL
RECETTES (HT)	15 000,00 €	5 000,00 €	5 000,00 €	4 600,00 €	29 600,00 €
VENTILATION					
ANIMATION/FONCTIONNEMENT	- €	- €	1 800,00 €	- €	1 800,00 €
AAP	15 000,00 €	5 000,00 €	3 200,00 €	4 600,00 €	27 800,00 €
DÉPENSES ENGAGÉES au 30/01/2022					
ANIMATION/FONCTIONNEMENT	- €	-00 €	-00 €	-	-00 €
AAP	14 980,10 €	5 000,00 €	3 200,00 €	4 539,10 €	27 719,20 €
Action 2022.1 (Éric Armynot du Châtelet)	- €	- €	- €	3 194,10 €	3 194,10 €
Action 2022.2 (Sylvie Philippe)	- €	3 440,00 €	- €	- €	3 440,00 €
Action 2022.3 (Frida Lasram)	3 166,80 €	- €	- €	- €	3 166,80 €
Action 2022.4 (Maria Bokova)	3 303,30 €	- €	- €	- €	3 303,30 €
Action 2022.5 (Thomas Brauge)	1 650,00 €	- €	- €	- €	1 650,00 €
Action 2022.6 (Périne Doyen)	1 720,00 €	- €	- €	- €	1 720,00 €
Action 2022.7 (Kélig Mahe)	- €	- €	100,00 €	1 345,00 €	1 445,00 €
Action 2022.8 (Rachid Amara)	- €	- €	2 200,00 €	- €	2 200,00 €
Action 2022.9 (Alexandre Dehaut)	200,00 €	- €	800,00 €	- €	1 000,00 €
Action 2022.10 (Dominique Schneider)	3 600,00 €	- €	- €	- €	3 600,00 €
Action 2022.11 (Emmanuel Blaise)	1 340,00 €	1 560,00 €	100,00 €	- €	3 000,00 €
SOLDE PRÉVISIONNEL					
ANIMATION	- €	- €	1 800,00 €	-	1 800,00 €
AAP	19,90 €	- €	- €	60,90 €	80,80 €

3.2. AAP 2022

Rappel :

L'appel à projet 2022 est ouvert aux collectifs de chercheurs de la SFR émanant de disciplines différentes afin de favoriser l'interdisciplinarité. Les chercheurs pourront ainsi appartenir à deux unités membres OU à deux équipes d'un même laboratoire mais travaillant sur des disciplines différentes. Ce dernier critère a été mis en place depuis l'AAP 2020 « au fil de l'eau ». Sur recommandation du Conseil Scientifique interne, les demandes inter-laboratoires ont été privilégiées.

L'AAP 2022 a été lancé dès l'automne 2021, afin de permettre aux porteurs de projets d'anticiper des dépenses, notamment les dépenses liées à l'accueil des stagiaires.

Il a été lancé le 20 septembre 2021 et s'est déroulé en deux phases, en fonction de la maturation des projets :

- phase n°1 : candidatures reçues avant le 17 octobre 2021 et instruites avant le 29/10/2021 ;
- phase n°2 : candidatures reçues avant le 30 janvier 2022 et instruites avant le 11/02/2022.

Résultats :

Phase 1 : Sur les 5 demandes reçues, 3 actions sont soutenues intégralement et 2 sont soutenues partiellement (actions

2022.2 et 2022.5).

Phase 2 : Sur les 8 candidatures reçues, 4 sont soutenues intégralement et 2 sont soutenues partiellement (actions 2022.9 et 2022.11)

Action 2022-1. Soutien au projet interdisciplinaire LOG (Éric Armynot du Châtelet, Alain Trentesaux, Maiwenn Herledan) « [Adaptation des amibes à thèque aux changements environnementaux sous contraintes climatiques dans l'archipel des Kerguelen](#) ». Financement de 6 mois de gratification de stage de Master 2 pour un montant total de 3 194 €.

Action 2022-2. Financement de 3 mois de stage niveau M1 et de frais de mission pour le projet interdisciplinaire LOG (Jacinthe Caillaud, Marine Casetta, Lucie Courcot, Françoise Henry, Sylvie Philippe) « [Évolution des Métaux de POussières Industrielles dans les Sols de la zone de Gravelines \(EMPOIS\)](#) ». 3 340 € accordés.

Action 2022-3. Soutien à la collaboration LOG (Frida Lasram) – LRHBL (Ghassen Halouani) pour le [projet « Évaluation de la sensibilité d'un ensemble d'indicateurs écosystémiques à la résolution spatiale du modèle trophique Ecospace »](#). Financement de 6 mois de gratification de stage M2 pour un montant de 3 166 €.

Action 2022-4. Soutien au projet interdisciplinaire LPCA (Maria Bokova, Mohammad Kassem, Arnaud Cuisset, Anton Sokolov) « [Étude des verres dopés aux halogénures métalliques en tant que membranes des électrodes sélectives aux ions Cd²⁺ et Hg²⁺ dans l'eau de mer \(ESI - Cd/Hg\)](#) ». 3 276 € accordés pour le financement de 6 mois de gratification de stage M2.

Action 2022-5. Financement de frais de publication d'un article soumis à *Frontiers in Marine Science* pour la valorisation de la thèse « [RESASTOCK \(Valostock2.0\)](#) ». Collaboration LSA (Thomas Brauge, Graziella Midelet) – BioEcoAgro (Cédric Le Bris) soutenue à hauteur de 1 650 €.

Action 2022-6. Collaboration tripartite entre le LSA (Alexandre Dehaut, Guillaume Duflos), le LOG (Rachid Amara) et BioEcoAgro (Périne, Doyen, Thierry Grard) pour le sujet de Master 2 « [Effet de la marée sur l'abondance et la nature des microplastiques au sein d'un écosystème estuarien \(MAREEMICRO\)](#) ». Financement de 50% d'une gratification de stage niveau Master pour un montant de 1 720 €.

Action 2022-7. Soutien au projet « [Comparaison analyses 2D et 3D de la forme des otolithes de rougets barbets pour discriminer les populations](#) » entre le LRHBL (Kélig Mahé) et le LISIC (Émilie Poisson Caillaud). Financement de frais de mission pour réaliser des analyses 3D et du traitement des résultats 3D (1 445 €)

Action 2022-8. Financement de la publication en open access « [Manta net: the golden method for sampling surface water microplastics in aquatic environments](#) ». Collaboration LOG (Rachid Amara, Gabriel Pasquier) - BioEcoAgro (Périne Doyen) – LSA (Guillaume Duflos, Alexandre Dehaut) soutenue à hauteur de 2 200 €

Action 2022-9. Financement de consommables de laboratoire pour le projet « [Recherche de nanoparticules par imagerie MEB dans le cadre de la caractérisation de la surface de microplastiques \(MicroSurf MEB\)](#) » porté par le LOG (Lucie Courcot) et le LSA (Alexandre Dehaut, Guillaume Duflos). 1 000 € accordés.

Action 2022-10. Financement de 6 mois de gratification de stage niveau Master pour une collaboration LISIC (Serge Reboul, Georges Stienne) – LMPA (Carole Rosier, Dominique Schneider) autour du projet « [Estimation de l'état de mer par réflectométrie GNSS : Estimation de la direction du vent](#) », 3 600 € accordés.

Action 2022-11. Soutien à une collaboration entre :

- le LPCA (Patrick Augustin, Hervé Delbarre, Marc Fourmentin, Elsa Dieudonné, Anton Sokolov) ;
- le LISIC (Serge Reboul, Georges Stienne, Jean-Charles Noyer, Mohamed Fnadi, Régis Lherbier) ;
- le LOG (Olivier Cohen, Emmanuel Blaise, Jean-Yves Reynaud, Rachid Ouchaou) ;
- et TVES (Éric Masson)

3 000 € accordés pour participer au financement du projet « [Apports du couplage des techniques radar, lidar et d'analyse d'images pour la caractérisation de la plage, la dune et l'arrière-dune](#) » (vols en autogyre, 50% de gratification d'un stage de 5 mois, frais de mission, prestation ballons-sondes, matériel et frais de transport).

3.3. Prise en compte de l'avis du CS 2021

Extrait de l'avis du CS du 05/07/2021 (*avis complet en annexe n°3*)

Points positifs	Points à améliorer
<ul style="list-style-type: none">➤ Suggestions d'amélioration par le CS 2020 prises en compte➤ Effort de communication, transparence➤ Nombre croissant de labos impliqués et d'actions soutenues	<ul style="list-style-type: none">➤ Vigilance sur projets interdisciplinaires intra-labos➤ Intégration active des labos (LMPA, HLLI, LCSM)➤ Inventaire des compétences➤ Articulation avec CPER Ideal, EUR Ifsea (Institut des sciences de la mer et du littoral)

Extrait de la réponse du Bureau à l'avis du CS 2021 (*document complet en annexe n°4*) :

- Un travail de recensement des compétences a été initié au mois de septembre 2021. Les directeurs d'unités ont été invités à transmettre la liste des compétences de leurs personnels membres de la SFR. Ils ont également été invités à transmettre la liste des doctorants et post-doctorants impliqués sur la thématique mer et littoral (ainsi que leurs compétences). Les compétences recensées sont consultables sur le site internet de la SFR, à la page annuaire des acteurs.
- Le bureau partage souhaite continuer à favoriser majoritairement les projets inter-laboratoires et travaille sur des moyens d'inciter à la participation des laboratoires et des thématiques n'ayant pas sollicité de financements
- Une réunion de coordination sera demandée en début 2022 afin de soulever la question des Interactions entre les structures de recherche (ISML, CPER Ideal, EUR et SFR)

3.4. Suite de la mise en place de la Gouvernance

Le **conseil scientifique externe (CSE) sera mis en place en 2022**. L'Art. 3-4 de la Convention Collective stipule que celui-ci est composé de membres proposés par le CS interne et validés par le bureau élargi et choisis en raison de leur notoriété et de leur expérience scientifique. Il est composé de membres externes à la SFR. La mission du CS externe est de donner un avis extérieur sur les orientations scientifiques de la SFR. Le CS externe se réunit au moins une fois tous les 2 ans.

Le CS interne s'est réuni au printemps 2021 afin de proposer une liste de 6 membres (avec parité) avec une représentativité équilibrée :

- SHS/Sciences exactes ;
- Axes scientifiques du projet ;
- Disciplines.

Proposition : Samuel Robert (CNRS UMR Espace), Adélie Pomade (IUEM UBO), Kacem Chehdi (Univ Rennes), Nathalie Niquil (CNRS UMR Borea Caen), Fred Jean (IUEM UBO), Franck Shoefs ou Odile Delfour-Samama (FR institut universitaire mer et littoral, Nantes).

Une première réunion du CSE est envisagée après 2 années pleines d'activité, soit au premier semestre 2022. Une première évaluation HCERES sera préparée en début 2024 pour un dépôt à l'automne 2024 (les évaluations ont été repoussées d'un an suite à la situation COVID). Une deuxième réunion du CSE sera donc éventuellement programmée début 2024.

3.5. Continuer à faire commun

- **Prix des travaux interdisciplinaires de thèse de la SFR**

La SFR décernera en 2022 un prix de thèse visant à distinguer des travaux de recherche interdisciplinaires. Les modalités de mise en œuvre seront prochainement communiquées.

- **Formalisation des plateformes de compétences**

Le travail de recensement des compétences a été initié au mois de septembre 2021. Les directeurs d'unités ont été invités à transmettre la liste des compétences de leurs personnels membres de la SFR. Ils ont également été invités à transmettre :

- la liste des doctorants et post-doctorants impliqués sur les thématiques mer et littoral (ainsi que leurs compétences) ;
- la liste des personnels techniques impliqués sur les thématiques mer et littoral.

Les compétences recensées sont consultables sur le site internet de la SFR, à la page [annuaire des acteurs](#).

Plateformes thématiques	Plateformes techniques et méthodologiques
<ul style="list-style-type: none"> ➤ Qualité des milieux et compréhension ➤ Interactions vivant-milieu, biologie des organismes ➤ Réseaux trophiques et parasitisme ➤ Microplastiques et contaminants ➤ Authenticité, fraîcheur produits aquatiques, pathogène ➤ Usages du milieu et risques, énergies renouvelables ➤ Traitement du signal et des images 	<ul style="list-style-type: none"> ➤ Projection in situ (bateau, drone, autogyre...) ➤ Géovisualisation/analyses de données/Modélisation/Méthodologie d'enquête ➤ Biologie moléculaire (NGS...) ➤ Microscopies/histologie (apoptome, épifluorescence...) ➤ Spectromètres, analyses élémentaires, analyses biochimiques, cytomètres... ➤ Courantologie, sédimentologie ➤ Télédétection ➤ Expérimentation du vivant ➤ Ingénierie marine et énergie renouvelable

- **Création d'un « observatoire Hommes-Milieus »**

« Un Observatoire Hommes-Milieus (OHM) est un outil d'étude des socio-écosystèmes anthropisés, conçu pour répondre à leur complexité par la mise en œuvre d'une démarche globale d'étude en associant les sciences de l'environnement et en créant les dynamiques pour la mise en place de l'interdisciplinarité nécessaire pour y parvenir. »

Il existe des regroupements d'OHM, comme le LabEx DRIIHM (Dispositif de Recherche Interdisciplinaire sur les Interactions Hommes-Milieus, regroupe les Observatoires Hommes-Milieus). Ces dispositifs ont pour objectif de « développer et consolider les mutualisations des ressources, des compétences, des expériences et des réflexions ».

Un atelier sera créé en 2022 pour fédérer les personnes intéressées autour de ce projet.

3.6. Continuer à se faire connaître

- **Site web**

L'objectif principal du site internet est de continuer à :

- publier régulièrement les actualités, notamment sur les actions d'animation et les événements du Campus de la Mer ;
- mettre en valeur les productions scientifiques communes entre laboratoires et les résultats produits suite aux AAP internes ;
- référencer les compétences des personnels membres sur la page « annuaire ».

Afin de gagner en visibilité auprès des visiteurs anglophones, une version anglaise sera déployée en début d'année 2022.

- **Outil collaboratif**

Afin de favoriser le travail collaboratif des membres de la gouvernance, il est prévu d'utiliser la plateforme « PCSBox » (proposée par le service informatique de l'ULCO). Cet outil permet de bénéficier d'un espace partagé et sécurisé (stockage, bibliothèques partagées, édition de documents, etc.)

- **Nouveaux partenaires**

La Direction souhaite inviter l'Université d'Artois, tutelle de l'UMRt BioEcoAgro et partenaire du CPER Ideal à rejoindre la SFR. Une première réunion a été organisée entre Romdhane Karoui (Univ Artois et UMRT Bioecoagro), Thierry Grard (Dir adj SFR) et Sébastien Lefebvre) le 14 janvier 2022.

Des échanges intéressants ont été initiés en 2021 avec la Maison Européenne des Sciences de l'Homme et de la Société (MESHS) de Lille.

La rencontre avec d'autres acteurs (Région, Parc Naturel Marin, Aquimer, CNRS...) est également prévue pour faire connaître la structure.

4. Annexes

4.1. Texte de l'AAP 2021

Appel à projets (APP 2021) SFR Campus de la mer

Objectif :

La SFR a pour ambition de mettre en synergie et de structurer les compétences scientifiques des unités partenaires impliquées dans les problématiques marines et à leur interfaçage avec le littoral. La SFR vise à renforcer les interactions existantes et à en promouvoir de nouvelles, et **dans un esprit interdisciplinaire**. Pour réaliser cette ambition, la SFR consacre 80% de son budget récurrent (soit 25k€) à cet AAP 2021.

Les objectifs de ce nouvel AAP restent identiques aux précédents :

- Soutenir les actions d'animation scientifique (organisation de réunions, d'ateliers, invitations de personnalités extérieures, site web...),- Soutenir les projets émergents et les actions de projet en cours nécessitant un co-financement (frais de fonctionnement, rémunérations de stages),- Soutenir la valorisation des travaux communs (publications, conférences...),- Inciter aux partenariats régionaux, nationaux et internationaux (organisation de rencontres entre partenaires) en vue du dépôt d'un projet,- Soutenir la mise en place de plateformes de compétences (méthodologie commune, ensemble d'équipement).

Une synthèse des actions financées dans le cadre des AAP 2019 et 2020, est jointe à cet appel afin d'illustrer la diversité des actions soutenues et des montants obtenus. Dans le cadre de l'AAP 2021, **la limite du soutien financier sera aux alentours de 10 k€.**

Bénéficiaires :

Collectif de chercheurs de la SFR émanant de disciplines différentes afin de **favoriser l'interdisciplinarité**. Les chercheurs pourront ainsi appartenir à deux unités membres OU **à deux équipes d'un même laboratoire mais travaillant sur des disciplines différentes**. Ce dernier critère a été mis en place depuis l'AAP 2020 « au fil de l'eau ».

Adjoindre une unité extérieure est possible sous réserve d'un co-financement de cette unité partenaire.

Dépenses éligibles :

- Frais d'organisation de séminaires, de conférences, de réunions à caractère scientifique et/ou technique,- Frais de communications (site web...),- Frais de missions et de déplacements y compris intervenants extérieurs à la SFR,- Vacations et indemnités de stages (tous niveaux, L3, M1, M2),- Consommables, prestations externes,- Crédits de fonctionnements divers...

La SFR bénéficie de crédits de fonctionnements uniquement (pas d'équipements, pas de salaires). **Les sommes allouées doivent être dépensées avant la fin 2021.**

Soumission :

La soumission consiste en l'envoi d'un résumé du projet proposé, listant problématique et objectifs scientifiques, méthodologie, les différents laboratoires impliqués, les coordonnées des chercheurs-es directement concernés-es, leurs rôles respectifs dans le projet, le montant demandé HT et TTC, ainsi que le(s) produit(s) attendu(s) (le tout **en une à deux pages maximum**). Prière de mentionner si l'action entre les unités est émergente, dans la continuité de collaborations passées ou en soutien d'un projet en cours. Dans ce dernier cas, préciser les co-financements acquis.

Les demandes sont à adresser à anaïs.zamiara@univ-littoral.fr avec une copie à sebastien.lefebvre@univ-lille.fr.

Nouveauté pour cet appel à projets : Il y aura deux dates limites pour la réponse à l'AAP.

-Une première date limite de réponse est fixée au **01/11/2020**. Cette première phase est particulièrement dédiée aux projets qui devront démarrer tôt en 2021 et pour lesquels un soutien financier est nécessaire pour **des recrutements de stagiaires M2**. La décision d'attribution sera communiquée le 13 novembre 2020 au plus tard.

-Une deuxième date limite est fixée au **31/01/2021** pour les projets nécessitant un temps de montage plus long. La décision d'attribution sera communiquée le 12 février 2021 au plus tard.

Les demandes seront discutées et classées par les membres du bureau de la SFR.

Critères de sélection :

Pertinence du projet et du partenariat, retombées pour la SFR

Calendrier :

Diffusion AAP : 23 septembre 2020

Date limite de réponse 1 : 1er novembre 2020

Date limite de réponse 2 : 31 janvier 2021

Remerciements

La SFR Campus de la mer devra être remerciée pour son soutien sur tout support de communication et de publication. Le logo est disponible sur demande auprès d'Anaïs Zamiara.

4.2. Ordres du jour des réunions et conseils

* Réunion du Bureau du 08/01/2021

Ordre du jour :

- 1/ Budget prévisionnel 2021
- 2/ AAP 2021 (résultats premières vagues, reports des projets covidés)
- 3/ Prise en compte avis du CS et réponse
- 4/ Suite mis en place gouvernance (AG et CSE)
- 5/ Continuer à faire commun (animation plus forte par axe, journées des doctorants/doctoriales, formalisation des plateformes de compétences)
- 6/ Communication (newsletter, consolidation site web, nouveaux partenaires...)
- 7/ Questions diverses

* Réunion du Bureau du 05/02/2021

1. Introduction
2. Instruction des candidatures à l'AAP 2021
3. Organisation des Fêtes de la Mer
4. Formalisation des plateformes de compétences

* Réunion du Bureau du 23/04/2021

1. Formalisation des plateformes de compétences SFR Campus de la Mer
2. Questions

* Réunion du Bureau du 02/07/2021

1. Instruction des candidatures à l'AAP au fil de l'eau
2. Animation
3. Communication

* Assemblée générale du 05/07/2021

1. Présentation des objectifs et perspectives de la SFR
2. Présentation de projets communs
3. Présentation de 6 actions soutenues dans le cadre des AAP

* Réunion du Bureau du 16/09/2021

1. Point sur l'exécution du budget 2021
2. Lancement de l'AAP 2022
3. Instruction de la demande spontanée d'Éric Armynot du Châtelet (pièce jointe n°1)
4. Réponse à l'avis du CS 2021
5. Préparation évaluation HCERES – Réunion du CSE début 2022
6. Animation scientifique

* Réunion du Bureau du 22/10/2021

1. Instruction des candidatures à l'AAP 2022-phase 1
2. Avis du CS 2021 et proposition de liste pour le CSE
3. Point budget
4. Animation : Projet H2020 Twinning actions Université d'Aveiro

* Réunion du Bureau élargi du 14/12/2021

1. Présentation des activités 2021 de la SFR
2. Présentation de la feuille de route et du budget 2022
3. Formalisation du CS externe

* Conseil Scientifique interne du 18/05/2021

Ordre du jour : Avis sur les orientations scientifiques de la SFR.

4.3. Avis du CS interne du 05/07/2021

Avis du Conseil Scientifique de la SFR « Campus de la mer » - Juillet 2021

Le conseil scientifique interne de la SFR s'est réuni pour la deuxième fois le mardi 18 mai 2021, afin d'évaluer l'action de la SFR pour l'année 2020, et suggérer des modifications de fonctionnement pour l'année à venir. En raison des contraintes sanitaires, la réunion s'est tenue en visioconférence, sans problèmes techniques majeurs.

La réunion s'est déroulée suivant l'organisation suivante :

- Présentation (i) du bilan et des actions de la SFR pour l'année écoulée et (ii) du retour du bureau sur les avis formulés par le CS en 2020, par Sébastien Lefebvre
- Questions réponses entre les membres du CS et S. Lefebvre.
- Discussion à huis-clos des membres du CS, à propos des échanges tenus, et pour construire le présent avis
- Mise en place d'un document collaboratif partagé entre les membres du CS, reprenant les échanges, le compte rendu de la réunion et l'avis

Étaient présents à la réunion :

Membres du CS : Viviane Bout Roumazeilles (Univ. Lille, LOG), Thomas Brauge (ANSES, LSA) Pierre Cresson (Ifremer, RHBL), Périne Doyen (UMR BioEcoAgro, Institut Charles Violette - USC ANSES), Carolina Giraldo (Ifremer, RHBL), Mariantonia Lo Prete, (ULCO, TVES) Emilie Poisson Caillaut (ULCO, LISIC)

Excusés : Sébastien Monchy (ULCO, LOG), Vincent Herbert, (ULCO, INRENT)

Bureau : Sébastien Lefebvre (directeur), Anaïs Zamiara (gestionnaire)

Excusés : Thierry Grard, Catherine Roche (directeurs adjoints SFR)

Le compte rendu et l'avis du CS ont été rédigés par Pierre Cresson, au nom du CS.

Compte rendu de la présentation et des échanges

Sébastien Lefebvre a rappelé le fonctionnement de la SFR, ainsi que ses objectifs (faciliter les interactions et l'interdisciplinarité, faire « commun » autour des sciences de la mer et du littoral, et gagner en visibilité au niveau régional, national et international sur ces thématiques) et le rôle du CS.

Points marquants pour la SFR en 2020 :

L'année a été marquée par la crise sanitaire, ce qui a contraint le fonctionnement :

- L'assemblée générale n'a pas pu être tenue, un bureau élargi a eu lieu à la place. Ceci n'est pas satisfaisant, mais impossible de faire autrement. L'AG 2021, fixée au 5 juillet devra donc être tenue, si nécessaire en distanciel.
- Certains projets ayant reçu une réponse positive ont dû être annulés, ou l'argent prévu non dépensé (exemple des colloques tenus en distanciels).
- Des actions liées au fonctionnement général de la SFR ont également été retardées (action à destination des doctorants, annuaires des compétences). Une deuxième vague d'appels à projets a permis d'utiliser l'argent non dépensé.

Malgré les contraintes sanitaires, la SFR a donc conservé une dynamique intéressante :

- Le budget de fonctionnement est en hausse, ce qui se traduit par une augmentation du nombre de projets financés, et de la somme totale allouée aux projets.
- Le laboratoire de physico-chimie de l'atmosphère (LPCA) a intégré la SFR en décembre 2020. Elle comprend dorénavant 12 laboratoires, pour un effectif de 154 enseignants-chercheurs, chercheurs et ingénieurs de recherche, soit 96 équivalent temps plein.
- 11 actions déposées pour financement ont été retenues, sur 17 dépôts. C'est la première année qu'il y a plus de projets déposés que retenus. La demande de clarification sur les dépenses éligibles faite par le CS l'an dernier, ainsi que l'appel en fin d'année n-1 a permis d'inclure 5 gratifications pour des stages de master. Les demandes ont été émises par 9 laboratoires membres de la SFR, dont le LARJ et le LPCA, récents entrants dans la fédération. 3 labos (LMPA, H2LI et LCSM) n'ont encore jamais demandé de financement à la SFR.
- Un effort de communication a été entrepris, via la réalisation du site web, et la mise en place de la première édition de la newsletter, qui sera semestrielle.

Priorités de 2021 :

- Augmenter l'importance des appels à projets, pour amplifier le lien et l'interdisciplinarité

- Mettre en place une animation par axe, via une journée des étudiants (Axe 1), et des journées d'échanges thématiques (axe 2 : services écosystémiques, et observatoire du bassin versant ; Axe 3 : signaux radars et LIDAR)
- Poursuivre le soutien administratif aux projets communs
- Structurer l'activité autour de plateformes et de compétences partagées
- Augmenter la visibilité de la SFR, par la communication auprès de partenaires locaux (Univ. Artois, MESH...) et l'implication dans la recherche de financements externes (Horizon Europe)

Un avis et un soutien du CS sur la manière la plus appropriée pour identifier et construire les plateformes est sollicité (approche bottom up : AAP pour constituer et structurer les plateformes, sur la base du volontariat ? Au contraire, approche top-down : définition de plateformes en amont et identification d'animateur-trices ?).

La discussion sur la construction des plateformes a été l'occasion de discuter de la nécessité de préciser les articulations entre la SFR, le futur CPER IDEAL, et l'Institut des Sciences de la Mer et du Littoral (voir ci-après)

Réponses aux points soulevés par le CS en 2020 :

Le CS avait émis la possibilité d'être plus impliqué dans les décisions concernant les AAP, notamment pour garantir l'interdisciplinarité, et éviter que les projets interdisciplinaires portés par un seul labo ne deviennent trop importants. La possibilité de communiquer la motivation des réponses négatives, les critères de choix, et d'avoir une vision d'ensemble des projets financés est également avancée.

Inclure plus de monde dans la décision pourrait rendre le processus moins fluide, et aller contre la volonté de réponses rapides aux AAP (sous 15 jours). Par ailleurs, la jeunesse de la SFR fait qu'il n'y a pas encore de critères « stricts » de décision sur les projets, sur lesquels le CS pourrait donner un avis. Une proposition est faite de communiquer au CS au fil de l'eau le contenu des projets évalués par le bureau, et les réponses. Cette proposition est validée par le CS, qui formule également des propositions complémentaires (voir ci-après).

De même, la mise en place de règles strictes de répartition de financements entre axes – suggérée par le CS 2020 – pourrait rendre la structure de la SFR rigide. Un équilibre entre axes doit cependant être conservé.

Constitution du CS externe

Le CS interne 2021 a pour mission de proposer au bureau une liste de personnes pouvant intégrer le conseil scientifique externe. Ce conseil sera composé au plus de 6 personnes, à parité de genre et devant couvrir l'ensemble des thématiques de la SFR. Une participation active à des structures comparables à la SFR, et/ou une implication dans leur direction, est à privilégier, à plus forte mesure si elles ont impliqué avec succès les SHS.

Le CS externe aura pour mission d'évaluer de manière constructive le fonctionnement de la SFR, et de proposer des pistes lui permettant de s'améliorer, notamment pour ce qui concerne les interactions et la transdisciplinarité. Le premier CSE devra se tenir à mi-parcours de la SFR, au début de 2022.

Des échanges par mail après la réunion ont permis de clarifier certains doutes issus de la réflexion du CS concernant la composition du conseil :

- Les membres devront être le plus possible externes à la SFR, et devront à ce titre avoir peu ou pas de collaborations actives avec des membres de la SFR. De même, proposer les chercheurs membres des instituts nationaux tutelle de la SFR (IFREMER et ANSES) est à éviter pour des raisons d'objectivité. Le CNRS n'étant pas tutelle de la SFR, il est par contre possible de suggérer des chercheurs CNRS.
- Enfin, à ce stade, il est préférable de cibler des membres de la communauté académique, en raison de la volonté de la SFR de structurer sa recherche. L'idée d'inclure des membres du monde non-académique (collectivités territoriales, laboratoires de R&D) est prématurée mais pourra être reconsidérée dans le futur.

Une première réunion de réflexion sur la composition de cette liste, avec le bureau et le CS interne, aura lieu en septembre 2021.

Avis du conseil scientifique interne sur les activités de la SFR en 2020 et propositions de fonctionnement.

En guise de remarque préliminaire, le CS rappelle que l'année 2020 a été particulière et que les activités de la SFR ont été impactées par la crise sanitaire, qui a impliqué des adaptations et des délais légitimes dans la réalisation de certaines tâches. Le bilan reste pour autant positif, avec une augmentation du nombre de projets et du financement total. Un grand nombre des points suggérés par le CS ont été pris en compte et menés à bien malgré la pandémie, notamment en ce qui concerne la communication (site web et lettre d'information).

1. Fonctionnement des appels à projets – Implication du CS

Le CS reconnaît la valeur ajoutée de la mise en place des deux vagues de réponses aux appels à projets, qui donne plus de visibilité aux déposants, et leur permettent de mieux se projeter.

Même s'il reconnaît que la transdisciplinarité peut s'exprimer au travers de projets portés par des membres du même laboratoire, le CS suggère une vigilance constante (du bureau et du CS) sur ce point, afin d'éviter que ce type de portage ne soit trop important. Fixer un seuil strict ne semble pas être une bonne solution, car elle engendrerait une perte de flexibilité, mais **ne pas dépasser la proportion de l'appel 2021 (environ un quart des projets) serait souhaitable.**

Comme évoqué dans l'avis précédent, une **incitation à la participation des laboratoires et des thématiques n'ayant pas sollicité de financements** pourrait être envisagée, y compris si les projets proposés peuvent apparaître moins ambitieux ou plus amont que dans d'autres disciplines. La réalisation d'un annuaire des compétences de la SFR (voir ci-après) pourrait aller dans ce sens.

Concernant son implication dans les évaluations des projets, le CS reconnaît qu'une participation de sa part dans les évaluations ne serait pas de nature à fluidifier le processus. **Disposer au fil de l'eau des sujets, et du compte rendu de la réunion statuant sur l'attribution des financements serait un bon moyen d'augmenter la transparence du processus.**

Par ailleurs, le CS demande s'il est possible qu'il soit informé de la date de tenue de cette réunion pour permettre à ses membres qui le souhaitent d'y assister, sans pouvoir décisionnel.

2. Interactions entre structures de recherche

En complément des discussions tenues lors de la présentation à propos de l'identification des compétences et des outils disponibles et partagés, les membres du conseil scientifique se font l'écho des **interrogations de la communauté concernant les attributions propres aux 3 entités** structurant la recherche locale, *i.e.* la SFR Campus de la Mer, le futur CPER IDEAL et l'Institut de la Mer et du Littoral.

Répondre à ces interrogations à l'heure actuelle n'est pas simple, car les contours de tous les projets ne sont pas encore fixés. Des interrogations fortes existent cependant quant **aux périmètres et aux attributions propres à chaque entité.** Le CS émet la demande que **des informations sur la structuration, le budget, les limites, et les articulations entre les différents projets soient communiquées régulièrement, au CS et la communauté,** lorsqu'elles sont disponibles afin d'éviter les travaux en double et pour permettre une articulation efficace entre ces 3 structures.

3. Identification des compétences des membres et des laboratoires de la SFR

L'identification des compétences et des outils disponibles au sein de la SFR apparaît comme un **préalable à la mise en place de travaux interdisciplinaires**, au-delà des collaborations existantes, par exemple au travers de plateformes techniques ou de thématiques partagées. Cela permettrait l'identification d'interlocuteurs ressources sur différents sujets, autant pour les membres de la SFR que pour d'éventuels partenaires extérieurs.

Le CS avait priorisé en 2020 la réalisation d'un listing des compétences portées par les membres de la SFR, qui n'a pas pu être réalisé du fait de la crise sanitaire. **Le CS renouvelle sa demande de réalisation d'un inventaire de ces compétences.**

Le CS propose que l'intérêt de TVES pour réaliser ce travail soit sondé. Le lien entre un tel travail et les thématiques de recherche de TVES (y compris au travers de l'encadrement d'un stagiaire de master), et la possibilité d'en valoriser les résultats n'est en effet pas certaine. Le CS est **très favorable à une implication de TVES, y compris via un financement dédié à cette tâche,** ce qui permettrait par ailleurs, de rééquilibrer la part de financement de la SFR allouée aux SHS.

Le cas échéant, les compétences « Ressources Humaines » qu'impliqueraient ce travail pourraient justifier de sonder les services RH ou Entrepreneuriat/Insertion Professionnelle) des universités (*e.g.* CEL de l'ULCO), si TVES ne souhaite pas s'impliquer dans la réalisation de cette tâche.

4. Conseil Scientifique Externe

Le CS s'engage à fournir une liste de plusieurs personnalités correspondant aux critères émis par le bureau (indépendance vis-à-vis de la SFR et de ces tutelles, parité de genre, couverture de toutes les thématiques de la SFR, implication forte dans des structures transdisciplinaires ressemblant à la SFR). Cette liste sera discutée lors de la réunion avec le bureau au mois de septembre.

4.4. Réponse à l'avis formulé par le conseil scientifique en 2021

Réponse à l'avis formulé par le conseil scientifique en 2021

Les membres du bureau de la SFR remercient les membres du CS pour l'analyse du fonctionnement de la SFR sur l'année 2021 et pour la formulation d'un avis très constructif. Ce travail souligne l'implication des membres du CS dans le projet de la SFR.

Les commentaires qui nécessitaient une réponse de la part des membres du bureau sont repris ci-dessous (en trois items). Nous retenons que la dynamique et le fonctionnement de la SFR sont appréciés par les membres du CS, malgré le contexte COVID de 2020-2021.

1. Fonctionnement des appels à projets – Implication du CS

Le CS recommande la vigilance sur le financement de projets intra-laboratoires même si ils sont interdisciplinaires et de « ne pas dépasser la proportion de l'appel 2021 (environ un quart des projets)».

Le bureau partage ce constat et continuera à favoriser majoritairement les projets inter-laboratoires.

Le CS souhaite la mise en place d'« une incitation à la participation des laboratoires et des thématiques n'ayant pas sollicité de financements »

Nous réfléchissons à la mise en œuvre d'une telle incitation qui concerne essentiellement 2 à 3 laboratoires (HLLI, LCSM et LARJ dans une moindre mesure). Nous allons les contacter pour évaluer les raisons de leur absence de réponses aux précédents AAPs. Des connections entre LCSM et LISIC, ont été initiées au travers du projet MARCO. Pour les laboratoires SHS (HLLI et LARJ), une sollicitation de la MESHS pour nous aider à les impliquer est envisagée.

Le CS souhaite « Disposer au fil de l'eau des sujets, et du compte rendu de la réunion statuant sur l'attribution des financements » et participer aux réunions de bureau concernant les arbitrages à titre d'observateurs.

Les sujets et les comptes-rendus des réunions statuant sur l'attribution des financements seront dès à présent diffusés aux membres du CS au fil de l'eau. Toutefois, le CS est un organe consultatif, l'impliquer directement dans la phase d'instruction des AAPs serait en contradiction avec son rôle et la nécessaire indépendance du bureau.

2. Interactions entre structures de recherche (ISML, CPER Idéal, EUR et SFR)

Le CS s'interroge « quant aux périmètres et aux attributions propres à chaque entité ». « Le CS émet la demande que des informations sur la structuration, le budget, les limites, et les articulations entre les différents projets soient communiquées régulièrement, au CS et la communauté »

En avant-propos, nous tenons à préciser les statuts de ces « structures » de recherche. La Structure Fédérative de Recherche est une structure labélisée par 4 tutelles et 12 laboratoires participants, régie par une convention cadre. L'institut des sciences de la mer et du littoral est également une structure en tant que composante de l'ULCO et donc avec un unique partenaire. Le CPER Idéal est un projet pluri-partenaires. L'EUR Ifsea est une formation de l'ULCO qui a déposé un projet PIA 4 pluri-partenaires. Sur le papier, l'EUR Ifsea, la SFR et le CPER Idéal forment les trois piliers de l'institut, respectivement en formation, recherche et valorisation.

Lors du montage de l'ISML, il a été convenu que la SFR constituerait le volet « Recherche » de cet institut. Toutefois, depuis cette phase de montage (printemps 2020), la SFR n'a pas été impliquée dans le développement des statuts de la structure. L'équipe de direction de la SFR a invité les porteurs de ces structures et projets à les présenter lors de l'AG de la SFR du 5 juillet 2021 (et auparavant au bureau élargi de décembre 2020). Il faut maintenant se rapprocher des laboratoires impliqués afin que l'information soit diffusée. Le bureau de la SFR souhaite être en charge de l'animation du volet « Recherche » de l'institut et met à disposition ses structures de gouvernance pour ce faire. Ceci impliquerait également des interactions fortes avec l'EUR IFSEA et le CPER Idéal. Nous sommes d'accord que le manque de cohésion globale souligné par le CS est dommageable pour la visibilité de chaque structure. Nous demanderons un rendez-vous auprès de la tutelle ULCO et des porteurs de ces projets/structures pour mieux définir les périmètres, avant la fin 2021.

3. Recensement des compétences interdisciplinaires

« Le CS renouvelle sa demande de réalisation d'un inventaire de ces compétences. »

Le travail de recensement des compétences a été initié au mois de septembre 2021. Les directeurs d'unités ont été invités à transmettre la liste des compétences de leurs personnels membres de la SFR. Ils ont également été invités à transmettre :

- la liste des doctorants et post-doctorants impliqués sur la thématique mer et littoral (ainsi que leurs compétences) ;
- la liste des personnels techniques impliqués sur la thématique mer et littoral.

Les compétences recensées sont consultables sur le site internet de la SFR, à la page annuaire des acteurs

Pour la suite de la formalisation des plateformes de compétences, nous allons poursuivre les discussions avec TVES pour que ce laboratoire nous aide dans cette tâche. Un problème technique nous empêche de verser des vacations (pas de ligne comptable salaire) et nous réfléchissons à comment contourner cet écueil.

4.5. Liste des membres du Bureau élargi (MAJ septembre 2021)

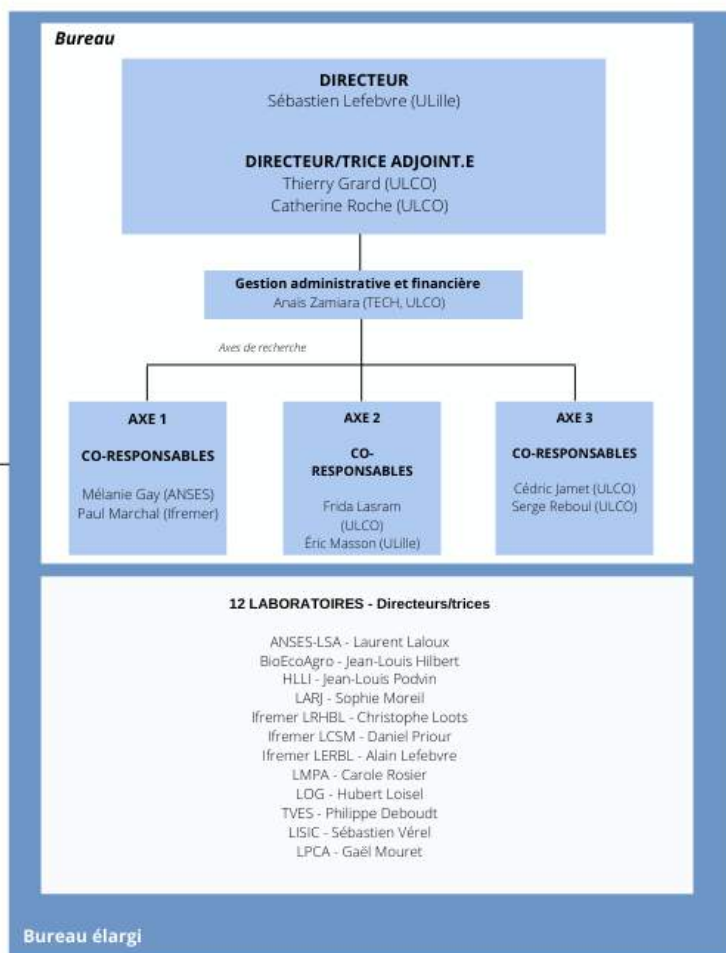
Laboratoire	Directeur(rice)	e-mail	Représentant(e)s	e-mail
TVES	Philippe Deboudt	philippe.deboudt@univ-lille.fr	Florian Lebreton	florian.lebreton@univ-littoral.fr
BioEcoAgro	Jean-Louis Hilbert	jean-louis.hilbert@univ-lille.fr	Philippe Lencel	philippe.lencel@univ-littoral.fr
HLLI	Jean-Louis Podvin	Jean-Louis.Podvin@univ-littoral.fr	François David	fdavid2@yahoo.fr
LARJ	Sophie Moreil	sophie.moreil@orange.fr sophie.moreil@univ-littoral.fr	Frédéric Davansant	fdavansant@gmail.com
LOG	Hubert Loisel	hubert.loisel@univ-littoral.fr	Nicolas Spilmont	nicolas.spilmont@univ-lille.fr
ANSES-LSA	Laurent Laloux	laurent.laloux@anses.fr	Guillaume Duflos	guillaume.duflos@anses.fr
LPMA	Carole Rosier	carole.rosier@Impa.univ-littoral.fr	Dominique Schneider	dominique.schneider@Impa.univ-littoral.fr
LISIC	Sébastien Vérel	verel@univ-littoral.fr sverel@gmail.com	Gilles Roussel	gilles.roussel@univ-littoral.fr
IFREMER UMMN-LRHBL	Christophe Loots	christophe.Loots@ifremer.fr	Kelig Mahe	Kelig.Mahe@ifremer.fr
IFREMER LCSM	Daniel Priour	daniel.priour@ifremer.fr	Grégory Germain	gregory.germain@ifremer.fr
IFREMER LERBL	Alain Lefebvre	alain.lefebvre@ifremer.fr	En cours	
LPCA	Gaël Mouret	Gael.mouret@univ-littoral.fr	En cours	

4.6. Organigramme (MAJ décembre 2021)



Conseil scientifique interne

- Émilie Poisson-Caillaut (LISIC)
- Vincent Herbert (TVES)
- Mariantonia Lo Prete (TVES)
- Périne Doyen (BioEcoAgro)
- Sébastien Monchy (LOG)
- Viviane Bout (LOG)
- Thomas Brauge (ANSES LSA)
- Carolina Giraldo (Ifremer LRHBL)
- Pierre Cresson (Ifremer LRHBL)



Conseil des tutelles

- Edmond Abi-Aad, VP Commission Recherche ULCO
- Lionel Montagne, VP Commission Recherche ULille
- Anne Renault, Directrice Scientifique Ifremer
- Nicolas Canivet, Directeur de la stratégie et des programmes ANSES



4.7. Carte des laboratoires membres



4.8. Liste des membres du Campus de la Mer (MAJ décembre 2021)

Unités	Acronyme	Tutelle	Nom	Prénom	Statut	Adresse e.mail
Laboratoire Ressources Halieutiques Boulogne/Mer	LRHBL	Ifremer	Auber	Arnaud	Chercheur	Arnaud.Auber@ifremer.fr
		Ifremer	Giraldo	Carolina	Chercheur	Carolina.Giraldo@ifremer.fr
		Ifremer	Loots	Christophe	Chercheur	Christophe.Loots@ifremer.fr
		Ifremer	Mahe	Kelig	Chercheur	Kelig.Mahe@ifremer.fr
		Ifremer	Marchal	Paul	Chercheur	Paul.Marchal@ifremer.fr
		Ifremer	Cresson	Pierre	Chercheur	Pierre.Cresson@ifremer.fr
		Ifremer	Girardin	Raphael	Chercheur	Raphael.Girardin@ifremer.fr
		Ifremer	Coppin	Franck	Ing	Franck.Coppin@ifremer.fr
		Ifremer	Verin	Yves	Ing	Yves.Verin@ifremer.fr
		Ifremer	Ghassen	Halouani	Chercheur	Ghassen.Halouani@ifremer.fr
		Ifremer	Bled-Defruit	Geoffrey	Technicien	Geoffrey.Bled.Defruit@ifremer.fr
		Ifremer	Caboche	Josselin	Technicien	josselin.caboche@ifremer.fr
		Ifremer	Chantre	Céline	Technicienne	celina.chantre@ifremer.fr
		Ifremer	Couvreur	Clémence	Technicienne	clemence.couvreur@ifremer.fr
		Ifremer	Denamiel	Margaux	Technicienne	margaux.denamiel@ifremer.fr
		Ifremer	Elleboode	Romain	Technicien	romain.elleboode@ifremer.fr
		Ifremer	Lazard	Coline	Technicienne	coline.lazard@ifremer.fr
		Laboratoire Environnement Ressources Boulogne/Mer	LERBL	Ifremer	Lebeurre	Mathilde
Ifremer	Lefebvre			Valérie	Technicienne	valerie.lefebvre@ifremer.fr
Ifremer	Telliez			Solène	Technicienne	solene.telliez@ifremer.fr
Ifremer	Tribouilloy			Karine	Technicienne	Karine.Tribouilloy@ifremer.fr
Ifremer	Devreker			David	Ing	David.Devreker@ifremer.fr
Ifremer	Lefebvre			Alain	Chercheur	Alain.Lefebvre@ifremer.fr
Ifremer	Wacquet			Guillaume	Ingénieur	Guillaume.Wacquet@ifremer.fr
Ifremer	Blondel			Camille	Personnel tech.	camille.blondel@ifremer.fr
Laboratoire Comportement des structures en mer	LCSM	Ifremer	Duquesne	Vincent	Personnel tech.	Vincent.duquesne@ifremer.fr
		Ifremer	Vérin	Françoise	Personnel tech.	francoise.verin@ifremer.fr
		Ifremer	Lebon	Fabien	Personnel tech.	fabien.lebon@ifremer.fr
		Ifremer	Chedot	Benoît	Personnel tech.	benoit.chedot@ifremer.fr
		Ifremer	Germain	Gregory	Chercheur	Gregory.Germain@ifremer.fr
		Ifremer	Facq	Jean-Valery	Ing	jvfacq@ifremer.fr
		Ifremer	Gaurier	Benoît	Ing	Benoit.Gaurier@ifremer.fr
Laboratoire d'informatique signal et image de la côte d'Opale	LISIC	Ifremer	Priour	Daniel	Chercheur	
		Ifremer	Lepretre	Christèle	Ass. Direction	christele.lepretre@ifremer.fr
		Ifremer	Bacchetti	Thomas	Technicien d'essais	thomas.bacchetti@ifremer.fr
		ULCO	Bigand	Andre	EC	Andre.Bigand@univ-littoral.fr
		ULCO	Delmaire	Gilles	EC	Gilles.Delmaire@univ-littoral.fr
		ULCO	Dufrenois	Franck	EC	Franck.Dufrenois@univ-littoral.fr
		ULCO	Fromant	Guillaume	EC	Guillaume.Fromant@univ-littoral.fr
		ULCO	Hebert	Pierre-Alexandre	EC	Pierre-Alexandre.Hebert@univ-littoral.fr
		ULCO	Lherbier	Regis	EC	Regis.Lherbier@univ-littoral.fr
		ULCO	Noyer	Jean-Charles	EC	Jean-Charles.Noyer@univ-littoral.fr
		ULCO	Poisson-Caillault	Emilie	EC	Emilie.Poisson-Caillault@univ-littoral.fr
		ULCO	Puigt	Matthieu	EC	Matthieu.Puigt@univ-littoral.fr
		ULCO	Reboul	Serge	EC	Serge.Reboul@univ-littoral.fr
ULCO	Roussel	Gilles	EC	Gilles.Roussel@univ-littoral.fr		
ULCO	Stienne	Georges	EC	Georges.Stienne@univ-littoral.fr		

		ULCO	Verel	Sebastien	EC	Sebastien.Verel@univ-littoral.fr
Territoires, Villes, Environnement, Société	TVES	ULille	Masson	Eric	EC	Eric.Masson@univ-lille.fr
		ULille	Audouit	Christelle	Ing	Christelle.Audouit@univ-lille.fr
		ULille	Deboudt	Philippe	EC	Philippe.Deboudt@univ-lille.fr
		ULCO	Roche	Catherine	EC	Catherine.Roche@univ-littoral.fr
		ULCO	Herbert	Vincent	EC	Vincent.Herbert@univ-littoral.fr
		ULCO	Gibout	Christophe	EC	Christophe.Gibout @univ-littoral.fr
		ULCO	Voltaire	Louinord	EC	Louinord.Voltaire@univ-littoral.fr
		ULCO	Calvo-Mendietta	Iratxe	EC	Iratxe.Calvo-Mendietta@univ-littoral.fr
		ULCO	Lebreton	Florian	EC	Florian.Lebreton@univ-littoral.fr
		ULCO	Lo Prete	Mariantonia	EC	Mariantonia.Lo Prete@univ-littoral.fr
		ULCO	Rufin-Soler	Caroline	EC	Caroline.Rufin-Soler@univ-littoral.fr
		ULCO	Flanquart	Herve	EC	Herve.Flanquart@univ-littoral.fr
		ULCO	Betourné	Nathalie	EC	nathalie.betourne@univ-littoral.fr
		ULCO	Chagnon	Philippe	IGE	chagnon@univ-littoral.fr
		ULCO	Carrard	Michel	EC	Michel.Carrard@univ-littoral.fr
		ULille	Laboureur	Marie-Helene	IGE	marie.laboureuruniv-lille.fr
ULCO	Duchateau	Guillaume	EC	Guillaume.Duchateau@univ-littoral.fr		
Laboratoire Mathématiques Pures et Appliquées	LMPA	ULCO	Benoit	Antoine	EC	Antoine.Benoit@univ-littoral.fr
		ULCO	Bouhamidi	Abderrahman	EC	Abderrahman.Bouhamidi@univ-littoral.fr
		ULCO	Bourel	Christophe	EC	Christophe.Bourel@univ-littoral.fr
		ULCO	Jbilou	Khalid	EC	Khalid.Jbilou@univ-littoral.fr
		ULCO	Ould-Said	Elias	EC	Elias.Ould-Said@univ-littoral.fr
		ULCO	Rosier	Carole	EC	Carole.Rosier@univ-littoral.fr
		ULCO	Schneider	Dominique	EC	Dominique.Schneider@univ-littoral.fr
		ULCO	Fromentin	Jean	EC	jean.fromentin@univ-littoral.fr
		ULCO	Chenavier	Nicolas	EC	Nicolas.Chenavier@univ-littoral.fr
Laboratoire de recherche juridique	LARJ	ULCO	Minet	Catherine	EC	Catherine.Minet@univ-littoral.fr
		ULCO	Moreil	Sophie	EC	Sophie.Moreil@univ-littoral.fr
		ULCO	Carbonnaux	Camille	EC	Camille.Carbonnaux@univ-littoral.fr
		ULCO	Davansant	Frederic	EC	fdavansant@gmail.com
		ULCO	Carton	Olivier	EC	Olivier.Carton@univ-littoral.fr
Histoire, les langues, les littératures et l'interculturel	HLLI	ULCO	Bel	Jacqueline	EC	Jacqueline.Bel @univ-littoral.fr
		ULCO	Borde	Christian	EC	Christian.Borde @univ-littoral.fr
		ULCO	Devaux	Jean	EC	Jean.Devaux@univ-littoral.fr
		ULCO	Escudero	Xavier	EC	Xavier.Escudero@univ-littoral.fr
		ULCO	Martin	Sébastien	EC	Sébastien.Martin @univ-littoral.fr
		ULCO	Podvin	Jean-Louis	EC	Jean-Louis.Podvin@univ-littoral.fr
		ULCO	Roulet	Eric	EC	Eric.Roulet@univ-littoral.fr
		ULCO	Velissariou	Alexandra	EC	Alexandra.Velissariou@univ-littoral.fr
		ULCO	Soussen	Claire	EC	Claire.Soussen@univ-littoral.fr
		ULCO	David	François	EC	fdavid2@yahoo.fr
Laboratoire d'Océanologie et Géosciences	LOG	CNRS	Alvain	Severine	Chercheur	Severine.Alvain@cnrs.fr
		CNRS	Beaugrand	Gregory	Chercheur	Gregory.Beaugrand@cnrs.fr
		CNRS	Bout	Viviane	Chercheur	viviane.roumazeilles@univ-lille.fr
		CNRS	Schmitt	François	Chercheur	François.Schmitt@cnrs.fr
		CNRS	Vantrepotte	Vincent	Chercheur	Vincent.Vantrepotte@cnrs.fr
		ULCO	Alekseenko	Elena	EC	elena.alekseenko@univ-littoral.fr
		CNRS	Seuront	Laurent	Chercheur	Laurent.Seuront@cnrs.fr
		ULCO	Breton	Elsa	Ingénieure	Elsa.Breton@univ-littoral.fr
		ULCO	Amara	Rachid	EC	Rachid.Amara@univ-littoral.fr
		ULCO	Artigas	Felipe	EC	Felipe.Artigas@univ-littoral.fr

ULCO	Caillaud	Jacinthe	EC	Jacinthe.Caillaud@univ-littoral.fr
ULCO	Biard	Tristan	EC	Tristan.Biard@univ-littoral.fr
CNRS	Mériaux	Xavier	Ingénieur	xavier.meriaux@univ-littoral.fr
ULCO	Christaki	Urania	EC	Urania.Christaki@univ-littoral.fr
ULCO	Cohen	Olivier	EC	Olivier.Cohen@univ-littoral.fr
ULCO	Duforêt-Gaurier	Lucile	EC	lucile.duforet@univ-littoral.fr
ULCO	Gontharet	Swanne	EC	Swanne.Gontharet@univ-littoral.fr
ULCO	Henry	Françoise	EC	Françoise.Henry@univ-littoral.fr
ULCO	Hequette	Arnaud	EC	Arnaud.Hequette@univ-littoral.fr
ULCO	Jamet	Cédric	EC	Cédric.Jamet@univ-littoral.fr
ULCO	Lasram	Frida	EC	Frida.Lasram@univ-littoral.fr
ULCO	Loisel	Hubert	EC	Hubert.Loisel@univ-littoral.fr
ULCO	Monchy	Sébastien	EC	Sébastien.Monchy@univ-littoral.fr
ULCO	Sentchev	Alexei	EC	Alexei.Sentchev@univ-littoral.fr
ULCO	Tavernier	Eric	EC	Eric.Tavernier@univ-littoral.fr
ULCO	Philippe	Sylvie	EC	Sylvie.Phippe@univ-littoral.fr
ULCO	Ruz	Marie-Helene	EC	Marie-Helene.Ruz@univ-littoral.fr
ULCO	Verpoorter	Charles	EC	Charles.Verpoorter@univ-littoral.fr
ULCO	Hermoso	Michael	EC	michael.hermoso@univ-littoral.fr
ULille	Armynot	Eric	EC	Eric.Armynot@univ-lille.fr
ULille	Bouchet	Vincent	EC	Vincent.Bouchet@univ-lille.fr
ULille	Denis	Lionel	EC	Lionel.Denis@univ-lille.fr
ULille	Gentilhomme	Valerie	EC	Valerie.Gentilhomme@univ-lille.fr
ULille	Gevaert	François	EC	François.Gevaert@univ-lille.fr
ULille	Goulard	Fabienne	EC	Fabienne.Goulard@univ-lille.fr
ULille	Lefebvre	Sébastien	EC	Sébastien.Lefebvre@univ-lille.fr
ULille	Lizon	Fabrice	EC	Fabrice.Lizon@univ-lille.fr
ULille	Spilmont	Nicolas	EC	Nicolas.Spilmont@univ-lille.fr
ULille	Souissi	Sami	EC	sami.souissi@univ-lille.fr
ULille	Bory	Aloys	EC	alloys.bory@univ-lille1.fr
ULille	Lepot	Kévin	EC	kevin.lepot@univ-lille1.fr
ULille	Riboulleau	Armelle	EC	armelle.riboulleau@univ-lille1.fr
ULille	Delegrange	Alice	EC	Alice.Delegrange@espe-lnf.fr
ULille	Vallet	Carole	EC	Carole.Vallet@espe-lnf.fr
Sorbonne	Gaudron	Sylvie	EC	Sylvie.Gaudron@upmc.fr
ULille	Luczak	Christophe	EC	Christophe.Luczak@univ-lille.fr
ULille	Tribovillard	Nicolas	EC	nicolas.tribovillard@univ-lille1.fr
ULille	Potdevin	Jean-Luc	EC	jean-luc.potdevin@univ-lille1.fr
ULille	Trentesaux	Alain	EC	alain.trentesaux@univ-lille1.fr
ULille	Battiau-Queney	Yvonne	EC	yvonne.battiau.queney@univ-lille1.fr
ULille	Hofmann	Annette	EC	annette.hofmann@univ-lille1.fr
ULCO	Chevalier	Nicolas	EC	nicolas.chevalier@univ-littoral.fr
ULille	Abraham	Romain	Adjoint technique	Romain.Abraham@univ-lille.fr
ULCO	Brutier	Laurent	Ingénieur	laurent.brutier@univ-littoral.fr
CNRS	Cauvin	Arnaud	ASI	arnaud.cauvin@univ-littoral.fr
ULCO	Cornille	Vincent	technicien	vincent.cornille@univ-littoral.fr
ULCO	Courcot	Lucie	IGR	lucie.courcot@univ-littoral.fr
CNRS	Crouvoisier	Muriel	ASI	muriel.crouvoisier@univ-lille.fr
ULille	Delattre	Marion	adjoint technique	marion.delattre@univ-lille.fr
ULille	Duong	Gwendoline	Ing	gwendoline.duong@univ-lille.fr
ULille	Fillot	Mickael	technicien	mickael.fillot@univ-lille.fr

BioEcoAgro (ancien Institut CharlesViolette)		ULCO	Bonnin-Jusserand	Maryse	EC	bonnin-j@univ-littoral.fr
		ULCO	Doyen	Perine	EC	Perine.Doyen@univ-littoral.fr
		ULCO	Ethuin	Pierrette	EC	Pierrette.Ethuin@univ-littoral.fr
		ULCO	Grard	Thierry	EC	Thierry.Gard@univ-littoral.fr
		ULCO	Le Bris	Cedric	EC	cedric.le-bris@univ-littoral.fr
		ULCO	Lencel	Philippe	EC	Philippe.Lencel@univ-littoral.fr
		ULCO	Sadovskaya	Irina	Ing	Irina.Sadovskaya@univ-littoral.fr
		ULille	Hilbert	Jean-Louis	EC	jean-louis.hilbert@univ-lille.fr
		Artois	Karoui	Romdhane	EC	romdhane.karoui@univ-artois.fr
		ULCO	Watier	Denis	EC	Denis.Watier@univ-littoral.fr
Laboratoire de Sécurité des Aliments	ULCO	Anses	Bourdin	Graziella	Chercheur	Graziella.Bourdin@anses.fr
		Anses	Gay	Mélanie	Chercheur	Mélanie.Gay@anses.fr
		Anses	Duflos	Guillaume	Chercheur	Guillaume.Duflos@anses.fr
		Anses	Dehaut	Alexandre	Chercheur	Alexandre.Dehaut@anses.fr
		Anses	Brauge	Thomas	Chercheur	Thomas.Brauge@anses.fr
		Anses	Laloux	Laurent	Chercheur	laurent.laloux@anses.fr
Laboratoire de Physico-Chimie de l'Atmosphère	LPCA	ULCO	Mouret	Gael	EC	gael.mouret@univ-littoral.fr
		ULCO	Hindle	Francis	EC	francis.hindle@univ-littoral.fr
		ULCO	Bocquet	Robin	EC	robin.bocquet@univ-littoral.fr
		ULCO	Cuisset	Arnaud	EC	arnaud.cuisset@univ-littoral.fr
		ULCO	Dhont	Guillaume	EC	guillaume.dhont@univ-littoral.fr
		ULCO	Chen	Weidong	EC	chen@univ-littoral.fr
		ULCO	Nguyen Ba	Tong	EC	tong-nguyen.ba@univ-littoral.fr
		ULCO	Masselin	Pascal	EC	pascal.masselin@univ-littoral.fr
		ULCO	Fertein	Eric	IR	eric.fertein@univ-littoral.fr
		ULCO	Cœur	Cécile	EC	coeur@univ-littoral.fr
		ULCO	Houzel	Nicolas	IE	nicolas.houzel@univ-littoral.fr
		ULCO	Bokova	Maria	EC	maria.bokova@univ-littoral.fr
		ULCO	Kassem	Mohammad	EC	mohamad.kassem@univ-littoral.fr
		ULCO	Delbarre	Hervé	EC	herve.delbarre@univ-littoral.fr
		ULCO	Dieudonné	Elsa	EC	elsa.dieudonne@univ-littoral.fr
		ULCO	Sokolov	Anton	EC	anton.sokolov@univ-littoral.fr
		ULCO	Augustin	Patrick	IR	patrick.augustin@univ-littoral.fr
		ULCO	Fourmentin	Marc	IR	marc.fourmentin@univ-littoral.fr
		ULCO	Deboudt	Karine	EC	karine.deboudt@univ-littoral.fr
ULCO	Flament	Pascal	EC	pascal.flament@univ-littoral.fr		